

DOKUMENTACJA TECHNICZNA

TEMAT: ADAPTACJA POMIESZCZEŃ PRZEDSZKOLNYCH
NA 6 SAL SENSORYCZNYCH

ADRES INWESTYCJI: Miejskie Przedszkole Publiczne nr 1 przy ul. Jana Pawła II 38c
Miejskie Przedszkole Publiczne nr3 przy ul. Dolne Młyny 42a
Miejskie Przedszkole Publiczne nr 4 przy ul. Sądowej 9
Miejskie Przedszkole Publiczne nr 5 przy ul. Zygmunta Augusta 16b
Miejskie Przedszkole Publiczne nr 6 przy ul. Piotra i Pawła 2
Miejskie Przedszkole Publiczne nr 7 przy ul. Górne Młyny 5

INWESTOR: GMINA MIEJSKA BOLESŁAWIEC
RYNEK 41 - RATUSZ
59-700 BOLESŁAWIEC

BRANŻA: architektoniczno - budowlana

**JEDNOSTKA
PROJEKTOWA:** WINTER – Kompleksowa Obsługa Inwestycji Budowlanych
Waldemar Zima, Kruszyn, ul. Czereśniowa 6
59-700 Bolesławiec

OPRACOWANIE: mgr inż. Waldemar Zima

upraw. w spec. konstrukcyjno-budowlanej bez ograniczeń
nr DOŚ/0090/WBkB/16

Kruszyn – Wrzesień 2025 r.

Zawartość projektu:

I Część opisowa	str. 3
1. Przedmiot inwestycji.	str.3
2. Stan istniejący	str.3
3. Projektowane adaptacje	str.6
4. Opisy i dane techniczne wymaganych materiałów	str.9
II Część graficzna	str. 11

I CZĘŚĆ OPISOWA

1. Przedmiot inwestycji, podstawa prawna opracowania:

- Umowa zawarta z inwestorem.
- Wizja lokalna
- Pomiary z natury

Tematem opracowania jest projekt adaptacji pomieszczeń przedszkolnych na 6 sal sensorycznych. Projekt został opracowany w oparciu o wytyczne przedstawicieli Inwestora.

2. Stan istniejący

2.1. Miejskie Przedszkole Publiczne nr 1 przy ul. Jana Pawła II 38 c

Do adaptacji przeznaczono trzy sale, mające stanowić jedną połączoną całość. W części rysunkowej oznaczono te sale jako Pomieszczenie nr 1, Pomieszczenie nr 2, Pomieszczenie nr 3. Dodatkowo w zakresie opracowania jest remont korytarza przylegającego do Pomieszczenia nr 3. Pomieszczenie nr 1 jest to sala oznaczona na drzwiach jako pokój nauczycielski. Sala jest po remoncie natomiast zakres adaptacji i połączenia wszystkich 3 pomieszczeń wymusza przeprowadzenie remontu. Pomieszczenie nr 2 stanowią toalety, znajdujące się w ZŁYM stanie technicznym, dyskwalifikującym do użytkowania. Pomieszczenie nr 3 to sala wykorzystywana dotychczas na magazyn. Korytarz przeznaczony do remontu jest w średnim stanie technicznym.



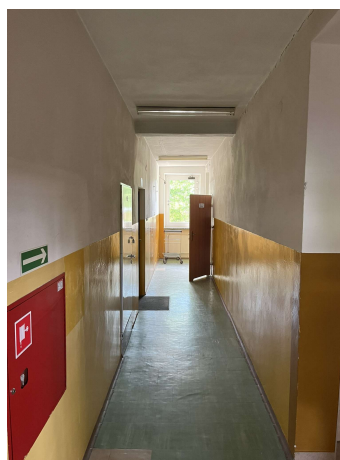
Pom 1



Pom 2



Pom 3



Korytarz

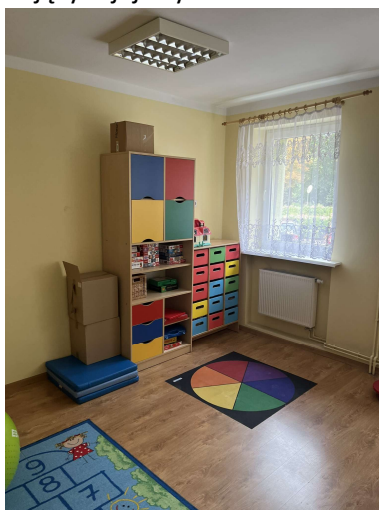
2.2. Miejskie Przedszkole Publiczne nr3 przy ul. Dolne Młyny 42a

Do adaptacji została przeznaczona sala użytkowana przez przedszkole wraz z pomieszczeniem bocznym bezpośrednio połączonym z salą. Sala w bardzo dobrym stanie technicznym.



2.3. Miejskie Przedszkole Publiczne nr 4 przy ul. Sądowej 9

Do adaptacji została przeznaczona wydzielona sala wraz z toaletą, które niegdyś stanowiły oddzielny lokal przeznaczony na mieszkanie. Toaleta jest w ZŁYM stanie technicznym, dyskwalifikującym jej użytkowanie. Sala w dobrym stanie technicznym, stale użytkowana.



2.4. Miejskie Przedszkole Publiczne nr 5 przy ul. Zygmunta Augusta 16b

Do adaptacji przeznaczono salę na bieżąco użytkowaną przez przedszkole. Sala jest w dobrym stanie technicznym, natomiast specyfika sal sensorycznych nakazuje przeprowadzenie remontu.



2.5. Miejskie Przedszkole Publiczne nr 6 przy ul. Piotra i Pawła 2

Do adaptacji przeznaczono dwie sale i przedsionek wejściowy. Sale są w dobrym stanie technicznym. Z przedsionka jest dostęp do toalety, toaleta w dobrym stanie technicznym w stałym użytkowaniu. Toaleta nie jest przedmiotem adaptacji. Obie sale przeznaczone do adaptacji są w stałym wykorzystaniu przez przedszkole.



2.6. Miejskie Przedszkole Publiczne nr 7 przy ul. Górne Młyny 5

Do adaptacji przeznaczono salę stale użytkowaną przez przedszkole. Sala w bardzo dobrym stanie technicznym



3. Projektowane adaptacje.

3.1. Miejskie Przedszkole Publiczne nr 1 przy ul. Jana Pawła II 38 c

Założeniem utworzenia salki sensorycznej jest połączenie trzech pomieszczeń wraz z wykonaniem niezbędnego remontu.

Z pomieszczenia nr 1 należy przebić otwór wejściowy do pomieszczenia nr 2 i do pomieszczenia nr 3 oraz zamontować w wykonanych otworach nadproża systemowe. Należy zerwać istniejącą posadzkę z wykładziny PCV zgrzewanej. Należy zdemontować oprawy oświetleniowe, gniazda wtykowe i włącznik światła. Należy zdemontować grzejnik. Otwór wejściowy do pomieszczenia nr 2 należy obrobić gdyż nie będą w nim zamontowane drzwi. W otworze do pomieszczenia nr 3 należy zamontować drzwi. Przed przystąpieniem do robót remontowych należy wykonać nową instalację oświetleniową uwzględniając 4 punkty świetlne. Ściany i sufit należy przygotować do wykonania gładzi gipsowych, wykonać gładzie gipsowe oraz pomalować całość farbami lateksowymi zmywalnymi. Posadzkę przygotować do ułożenia wykładziny PCV zgrzewanej z uwzględnieniem wywiniecia na ściany na wysokość 15 cm. Posadzkę oczyścić, zagruntować, wykonać wylewkę samopoziomującą. Przy wykonywaniu wylewki należy pamiętać o zachowaniu jednej płaszczyzny we wszystkich trzech pomieszczeniach. Ułożyć wykładzinę PCV zgrzewaną. Minimalne parametry wykładziny podano w p. 4 niniejszego opracowania „**Opisy i dane techniczne wymaganych materiałów**”. Zamontować nowy grzejnik wraz z osłoną grzejnika, nowe gniazda wtykowe i włączniki światła, zamontować oprawy oświetleniowe LED, minimalne parametry opraw oświetleniowych podano w p. 4 niniejszego opracowania „**Opisy i dane techniczne wymaganych materiałów**”.

W pomieszczeniu nr 2 należy rozebrać wszystkie ściany działowe i zdemontować drzwi wejściowe od strony klatki schodowej. Z pozostałych ścian zewnętrznych należy skuć wszystkie płytki ceramiczne wraz z tynkiem. Należy rozebrać posadzkę w części z płytek ceramicznych w części z płytek PCV. Należy zdemontować grzejniki, oprawy oświetleniowe, włączniki światła i gniazda wtykowe. Należy zdemontować istniejącą armaturę łazienkową, usunąć zbędne instalacje. Zamontować nowe drzwi wejściowe od strony klatki schodowej. Uzupełnić tynki, zabudować istniejące zasilanie hydrantu, zabudować istniejące pionowe instalacje sanitarnych. Przed przystąpieniem do robót remontowych należy wykonać nową instalację oświetleniową uwzględniając 4 punkty świetlne. Ściany i sufit należy przygotować do wykonania gładzi gipsowych, wykonać gładzie gipsowe oraz pomalować całość farbami lateksowymi zmywalnymi. Posadzkę przygotować do ułożenia wykładziny PCV zgrzewanej z uwzględnieniem wywiniecia na ściany na wysokość 15 cm. Posadzkę oczyścić, zagruntować, wykonać wylewkę samopoziomującą. Przy wykonywaniu wylewki należy pamiętać o zachowaniu jednej płaszczyzny we wszystkich trzech pomieszczeniach. Ułożyć wykładzinę PCV zgrzewaną. Minimalne parametry wykładziny podano w p. 4 niniejszego opracowania „**Opisy i dane techniczne wymaganych materiałów**”. Zamontować nowy grzejnik wraz z osłoną grzejnika, nowe gniazda wtykowe i włączniki światła, zamontować oprawy oświetleniowe LED, minimalne parametry opraw oświetleniowych podano w p. 4 niniejszego opracowania „**Opisy i dane techniczne wymaganych materiałów**”.

W pomieszczeniu nr 3 należy zdemontować drzwi wejściowe od strony korytarza, otwór zamurować i obustronnie otynkować. Należy rozebrać posadzkę z płytek PCV. Należy usunąć gniazdo siłowe i zdemontować wszystkie gniazda wtykowe oraz włącznik światła. Przed przystąpieniem do robót remontowych należy wykonać nową instalację oświetleniową uwzględniając 4 punkty świetlne. Ściany i sufit należy przygotować do wykonania gładzi gipsowych, wykonać gładzie gipsowe oraz pomalować całość farbami lateksowymi zmywalnymi. Posadzkę przygotować do ułożenia wykładziny PCV zgrzewanej z uwzględnieniem wywiniecia na ściany na wysokość 15 cm. Posadzkę oczyścić, zagruntować, wykonać wylewkę samopoziomującą. Przy wykonywaniu wylewki należy pamiętać o

zachowaniu jednej płaszczyzny we wszystkich trzech pomieszczeniach. Ułożyć wykładzinę PCV zgrzewaną. Minimalne parametry wykładziny podano w p. 4 niniejszego opracowania „**Opisy i dane techniczne wymaganych materiałów**”. Zamontować nowy grzejnik wraz z osłoną grzejnika, nowe gniazda wtykowe i włączniki światła, zamontować oprawy oświetleniowe LED, minimalne parametry opraw oświetleniowych podano w p. 4 niniejszego opracowania „**Opisy i dane techniczne wymaganych materiałów**”. Dodatkowo w pomieszczeniu nr 3 wykonać dodatkowe gniazdo wtykowe i zamontować grzejnik elektryczny.

Na wszystkich oknach zamontować nowe rolety wewnętrzne.

3.2. Miejskie Przedszkole Publiczne nr3 przy ul. Dolne Młyny 42a

Podstawowym założeniem adaptacji pomieszczenia na salę sensoryczną jest wymiana wykładziny podłogowej, remont pomieszczenia oraz wymiana oświetlenia na oświetlenie LED. Należy zerwać istniejącą posadzkę z wykładziny PCV zgrzewanej. Należy zdemonstować oprawy oświetleniowe, gniazda wtykowe i włącznik światła. Należy zdemonstować grzejnik. Ściany i sufit należy przygotować do wykonania gładzi gipsowych, wykonać gładzie gipsowe oraz pomalować całość farbami lateksowymi zmywalnymi. Posadzkę przygotować do ułożenia wykładziny PCV zgrzewanej z uwzględnieniem wywiniecia na ściany na wysokość 15 cm. Posadzkę oczyścić, zagruntować, wykonać wylewkę samopoziomującą. Przy wykonywaniu wylewki należy pamiętać o zachowaniu jednej płaszczyzny w obu pomieszczeniach. Ułożyć wykładzinę PCV zgrzewaną. Minimalne parametry wykładziny podano w p. 4 niniejszego opracowania „**Opisy i dane techniczne wymaganych materiałów**”. Zamontować nowy grzejnik wraz z osłoną grzejnika, nowe gniazda wtykowe i włącznik światła, zamontować oprawy oświetleniowe LED, minimalne parametry opraw oświetleniowych podano w p. 4 niniejszego opracowania „**Opisy i dane techniczne wymaganych materiałów**”.

Na oknie i drzwiach balkonowych zamontować rolety wewnętrzne.

3.3. Miejskie Przedszkole Publiczne nr 4 przy ul. Sądowej 9

Adaptacja pomieszczeń na salę sensoryczną polega na połączeniu pomieszczeń Sali, toalety i przedsionka. W tym celu należy w toalecie zdemonstować wszystkie urządzenia sanitarne. Usunąć zbędne nieczynne instalacje. Należy rozebrać wszystkie ściany działowe tworząc jedną przestrzeń. Należy rozebrać wszystkie posadzki (płytki ceramiczne i panele podłogowe), należy zdemonstować grzejniki, lampy oświetleniowe, gniazda wtykowe, włączniki światła. Należy zdemonstować drzwi wejściowe i poszerzyć otwór do szer 90 cm. Należy wykonać zabudowę pionu kanalizacyjnego i miejscowo obniżyć sufit w celu zabudowy podejścia kanalizacyjnego. Należy zmodyfikować instalację oświetleniową tak aby była możliwość symetrycznego zamontowania 4 punktów oświetleniowych. Uzupełnić miejscowo brakujące tynki. Ściany i sufit należy przygotować do wykonania gładzi gipsowych, wykonać gładzie gipsowe oraz pomalować całość farbami lateksowymi zmywalnymi. Posadzkę przygotować do ułożenia wykładziny PCV zgrzewanej z uwzględnieniem wywiniecia na ściany na wysokość 15 cm. Posadzkę oczyścić, zagruntować, wykonać wylewkę samopoziomującą. Przy wykonywaniu wylewki należy pamiętać o zachowaniu jednej płaszczyzny. Ułożyć wykładzinę PCV zgrzewaną. Minimalne parametry wykładziny podano w p. 4 niniejszego opracowania „**Opisy i dane techniczne wymaganych**

materiałów”. Zamontować nowe grzejniki wraz z osłoną grzejnika, nowe gniazda wtykowe i włącznik światła, zamontować oprawy oświetleniowe LED, minimalne parametry opraw oświetleniowych podano w p. 4 niniejszego opracowania „**Opisy i dane techniczne wymaganych materiałów”.**

Na wszystkich oknach zamontować nowe rolety wewnętrzne.

3.4. Miejskie Przedszkole Publiczne nr 5 przy ul. Zygmunta Augusta 16b

Podstawowym założeniem adaptacji pomieszczenia na salę sensoryczną jest wymiana parkietu na wykładzinę PCV zgrzewaną, remont pomieszczenia oraz wymiana oświetlenia na oświetlenie LED. Należy rozebrać istniejący parkiet. Należy zdemonstować oprawy oświetleniowe, gniazda wtykowe i włącznik światła. Należy zdemonstować grzejniki. Należy zdemonstować drzwi wejściowe. Ściany i sufit należy przygotować do wykonania gładzi gipsowych, wykonać gładzie gipsowe oraz pomalować całość farbami lateksowymi zmywalnymi. Posadzkę przygotować do ułożenia wykładziny PCV zgrzewanej z uwzględnieniem wywiniecia na ściany na wysokość 15 cm. Posadzkę oczyścić (zeszlifować resztki kleju do parkietu), zagruntować, wykonać wylewkę samopoziomującą. Przy wykonywaniu wylewki należy pamiętać o zachowaniu jednej płaszczyzny z pomieszczeniem przyległym. Ułożyć wykładzinę PCV zgrzewaną. Minimalne parametry wykładziny podano w p. 4 niniejszego opracowania „**Opisy i dane techniczne wymaganych materiałów”.** Zamontować nowe grzejniki wraz z osłonami grzejnika, nowe gniazda wtykowe i włącznik światła, zamontować oprawy oświetleniowe LED, minimalne parametry opraw oświetleniowych podano w p. 4 niniejszego opracowania „**Opisy i dane techniczne wymaganych materiałów”.** Należy zamontować nowe drzwi wejściowe na salę.

Na wszystkich oknach zamontować nowe rolety wewnętrzne.

3.5. Miejskie Przedszkole Publiczne nr 6 przy ul. Piotra i Pawła 2

Podstawowym założeniem adaptacji pomieszczenia na salę sensoryczną jest wymiana posadzki z płytek na wykładzinę PCV zgrzewaną, remont pomieszczenia, wymiana oświetlenia na oświetlenie LED, wymiana stolarki drzwiowej. W zakresie opracowania znajduje się przedsionek, oraz dwie salki. Bezpośrednio z przedsionka znajduje się wejście do toalety. Toaleta jest poza opracowaniem natomiast w zakresie opracowania jest wymiana drzwi do toalety. Należy rozebrać istniejącą posadzkę z płytek ceramicznych w przedsionku oraz w dwóch salkach. Należy zdemonstować oprawy oświetleniowe, gniazda wtykowe i włączniki światła. Należy zdemonstować grzejniki. Ściany i sufit należy przygotować do wykonania gładzi gipsowych, wykonać gładzie gipsowe oraz pomalować całość farbami lateksowymi zmywalnymi. Posadzkę przygotować do ułożenia wykładziny PCV zgrzewanej z uwzględnieniem wywiniecia na ściany na wysokość 15 cm. Posadzkę oczyścić, zagruntować, wykonać wylewkę samopoziomującą. Przy wykonywaniu wylewki należy pamiętać o zachowaniu jednej płaszczyzny z pomieszczeniami przyległymi (toaleta i hol główny przedszkola). Ułożyć wykładzinę PCV zgrzewaną. Minimalne parametry wykładziny podano w p. 4 niniejszego opracowania „**Opisy i dane techniczne wymaganych materiałów”.** Zamontować nowe grzejniki wraz z osłonami grzejnika, nowe gniazda wtykowe i włącznik światła, zamontować oprawy oświetleniowe LED, minimalne parametry opraw oświetleniowych podano w p. 4 niniejszego opracowania „**Opisy i dane techniczne wymaganych materiałów”.** Należy zamontować nowe drzwi wejściowe na salę.

Na wszystkich oknach zamontować nowe rolety wewnętrzne.

3.6. Miejskie Przedszkole Publiczne nr 7 przy ul. Górne Młyny 5

Przed przystąpieniem do robót adaptacyjnych należy zdemontować istniejącą szafę, w sposób pozwalający na jej ponowny montaż.

Zdemontować elementy wyposażenia, które są przeznaczone do ponownego montażu: zawiesie, projektor, drabinka gimnastyczna.

Zdemontować oprawy LED (przeznaczone do ponownego montażu) oraz gniazda wtykowe i wyłącznik światła.

Zdemontować grzejniki wraz z osłonami (przeznaczone do ponownego montażu).

Zerwać wykładzinę dywanową.

Ściany i sufit należy przygotować do wykonania gładzi gipsowych, wykonać gładzie gipsowe oraz pomalować całość farbami lateksowymi zmywalnymi. Posadzkę przygotować do ułożenia wykładziny PCV zgrzewanej z uwzględnieniem wywinięcia na ściany na wysokość 15 cm. Posadzkę oczyścić, zagruntować, wykonać wylewkę samopoziomującą. Ułożyć wykładzinę PCV zgrzewaną. Minimalne parametry wykładziny podano w p. 4 niniejszego opracowania „**Opisy i dane techniczne wymaganych materiałów**”. Zamontować zdemontowane wcześniej elementy przeznaczone do ponownego montażu: Grzejniki wraz z osłonami, oprawy LED, zawiesie, projektor, drabinka gimnastyczna. Zamontować nowe gniazda wtykowe oraz wyłącznik światła.

Na wszystkich oknach zamontować nowe rolety wewnętrzne.

4. Opisy i dane techniczne wymaganych materiałów

4.1. Wykładzina PCV zgrzewana

Grubość całkowita wykładziny – min. 2,5 mm

Typ produktu wg ISO24011 – Linoleum

Klasyfikacja obiektowa wg EN ISO10874 – 34 Bardzo intensywne natężenie ruchu

Waga całkowita – min. 2900g/m²

Antypoślizgowość – min. R9

Właściwości elektrostatyczne – Antystatyczne ≤ 2 kV

Odporność na światło ≥ 6

Produkt winien być odporny na rozcieńczone kwasy, oleje, tłuszcze. Odporny na działanie środków dezynfekujących na bazie podchlorynu sodu i nadtlenku wodoru zalecanych przez EPA/WHO.

Kolorystykę wykładzin uzgodnić należy indywidualnie z każdym z dyrektorów przedszkoli.

4.2. Oprawy LED

Napięcie zasilania: 165-265V AC

Kolor obudowy: biały

Wymiary: 60 x 60 x 3,8 cm

Moc: 60W

Rodzaj diod LED: SMD 2835

Natężenie światła: powyżej 5000 lm

Rodzaj montażu: natynkowy

Materiał: obudowa aluminium // klosz pcv

Certyfikaty: CE, RoHS

Barwy światła: biała neutralna 4000K

4.3. **Farba latex**

Farba latexowa sklasyfikowana wg PNC81914:2002 jako Rodzaj I – farba odporna na szorowanie.

Produkt zgodny z PN-EN-13300 – Klasa II

Farba matowa

Kolorystykę uzgodnić należy indywidualnie z każdym z dyrektorów przedszkoli.

4.4. **Stolarka drzwiowa**

Skrzydła drzwiowe wewnętrzne z wypełnieniem płytą wiórową, płytą MDF/HDF, z wypełnieniem płytowym lub drewnianą płytą.

NIE DOPUSZCZA SIĘ SKRZYDEŁ DRZWIOWYCH Z WYPEŁNIENIEM TZW. „PLASTER MIODU”

Część graficzna